



REPORTE UIES 18/02/2020

MONITOREO DE INTELIGENCIA EPIDEMIOLÓGICA (Corte a las 09:00 hrs)

JURISDICCIÓN SANITARIA I:

- CASO TB GANGLIONAR:
 - Femenino de 7 años de edad con residencia en E. Zapata, inicio de signos y síntomas 05/12/2019, solicitud de atención 13/02/2020, con resultado histopatológico positivo 17/02/2020, inicio de tratamiento 17/02/2020, unidad notificante HGRMF No.1, IMSS, JSI.

JURISDICCIÓN SANITARIA II:

- SIN MOVIMIENTO.

JURISDICCIÓN SANITARIA III:

- SIN MOVIMIENTO:



<http://morelos.gob.mx>



Gobierno Estado de Morelos



@GobiernoMorelos



REPORTE UIES 18/02/2020

MONITOREO DE MEDIOS (Corte a las 09:00 hrs)

SOL DE CUERNAVACA.

- **Mira de qué te puedes enfermar por comer en la calle**

Las enfermedades gastrointestinales son las más recurrentes por comer comida contaminada. Ante esto, el Ayuntamiento de Cuernavaca a través de la Secretaría de Bienestar Social y Valores (SBSyV) llama a manejadores de alimento en negocios fijos, semifijos y ambulantes a actualizar la credencial de sanidad para garantizar la venta de productos higiénicos a la población y evitar sanciones.

ENFERMEDADES POR COMIDA CONTAMINADA

Salmonelosis

Intoxicación estafilocócica

Hepatitis A

Cisticercosis

Amibiasis

En promedio, la subsecretaría de Salud expide entre 35 y 45 credenciales de sanidad a la semana, por ello médicos del municipio son los encargados de certificar el estado de salud de los manejadores para evitar Enfermedades Transmitidas por Alimento (ETA).

Si eres trabajador de un establecimiento con venta de comida, puedes llamar al número telefónico de la Subsecretaría de Salud municipal: 777-246-63-20 para pedir informes acerca de los requisitos para tramitar o renovar tu credencial de sanidad.

LA UNIÓN.

- **Insiste SSM en no bajar la guardia contra la influenza**

Reiteran el exhorto a mantener y reforzar las medidas básicas de higiene, como el lavado de manos frecuente y estornudo de etiqueta.

El director general de Servicios de Salud de Morelos (SSM), Héctor Barón Olivares, insistió a la población vulnerable, es decir, menores de cinco años, embarazadas, personas mayores de 60 años y con



<http://morelos.gob.mx>



Gobierno Estado de Morelos



@GobiernoMorelos

enfermedades crónicas para que acudan a la unidad médica más cercana a aplicarse la vacuna contra la influenza.

"Es importante aplicar la dosis cada temporada invernal, sobre todo aquellas personas que se encuentren dentro de los grupos de riesgo, el biológico es seguro, eficaz y gratuito en los 204 centros de salud y diez hospitales", reiteró.

Barón Olivares informó que de octubre 2019 a la fecha, se han registrado 43 casos de influenza, de los cuales la mayoría son del tipo AH1N1, al tiempo que precisó se han confirmado cuatro defunciones en los municipios de Jiutepec, Emiliano Zapata, Coatlán del Río y Huitzilac.

Asimismo, refirió que las cuatro personas no habían sido vacunadas y presentaban comorbilidades como diabetes hipertensión arterial.

"Si bien, se han presentado 43 casos, quisiera resaltar que en comparación con la temporada pasada, éstos han ido a la baja, al igual que los fallecimientos; sin embargo, no podemos confiarnos", indicó el funcionario.

Finalmente, solicitó a los morelenses inmunizarse, mantener y reforzar las medidas básicas de higiene como el lavado de manos frecuente y estornudo de etiqueta; tomar abundantes líquidos; así como consumir frutas de temporada.

- **Rumores ponen en riesgo a los murciélagos**

Investigador teme que la población los extermine por su relación comprobada con el brote de coronavirus de China.

Cumplen funciones importantes en la naturaleza.

Ante la desinformación del origen del coronavirus Convid-19, Luis Gerardo Ávila Torresagatón, investigador de la Facultad de Ciencias Biológicas de la Universidad Autónoma del Estado de Morelos (UAEM) manifestó su preocupación de que los murciélagos puedan ser atacados de manera irracional y los maten o quemen sus refugios.

Dijo que la difusión de que los murciélagos son el posible portador del virus podría provocar que se les persiga para eliminarlos, lo que afectaría otras especies que se encuentran en los sistemas subterráneos, en cuyos ecosistemas viven más de cinco especies de murciélagos, reptiles, aves y peces.



Comentó que no identificar el origen del nuevo coronavirus genera desinformación y en consecuencia puede provocar que los murciélagos sean aniquilados, cuando en realidad representan un beneficio ambiental al planeta. “Los murciélagos ayudan a la polinización, la dispersión de semillas sobre todo en el trópico, pero se les ha culpado, por ser organismos nocturnos, relacionados con rituales de santería, cuando en realidad generan más beneficios que perjuicios”.

Gerardo Ávila informó que en Morelos existen 56 especies, el 40 por ciento de las especies de México y son alrededor de 35 mil los murciélagos que habitan a lo largo del territorio. El mayor número se concentra en el sur, de selva seca, donde existe el mayor número de cuevas para refugios.

El investigador, especialista en conservación de mamíferos, específicamente del murciélago, explicó que todos los organismos son portadores de una serie de virus o bacterias que no necesariamente son patógenos para ellos, tal y como ocurre con los humanos y su flora bacteriana, pero hay otros casos en que las otras bacterias eventualmente pueden mutar, saltar y afectar a los humanos.

“Hasta ahora no se sabe que sean los murciélagos la fuente del virus, es posible pero no hay certeza, existen investigaciones recientemente publicadas en Australia que señalan a los pangolines, pero no lo sabemos del todo”, dijo.

Señaló que la ciencia ha establecido que el coronavirus puede dispersarse a través de animales y que en el mundo hay alrededor de 10 mil especies de aves y cuatro mil de mamíferos, por lo que existe una altísima probabilidad de contagiarse con estos patógenos.

Luis Gerardo Ávila sostuvo que en el caso de los murciélagos, son más de mil 400 especies en el mundo, “evidentemente deben tener una serie de bacterias que no conocemos y son exclusivas de ellos, pero que son consumidos sobre todo en Asia y África por sus proteínas”, dijo.





- **Cofepris mantiene cierre de rastro de Zacatepec**

El ayuntamiento ya acató el 90 por ciento de las recomendaciones, asegura secretario municipal.

Zacatepec.- Pese a que se han realizados las modificaciones ordenadas por la Comisión Federal para la Protección contra Riesgos Sanitarios (Cofepris) continúa la suspensión de actividades en el rastro municipal, aseguró Mauricio Dorantes López, secretario municipal.

El funcionario dijo que la falta de recursos ha provocado que no se logre atender el cien por ciento de las observaciones, por lo que esta unidad de sacrificio de animales sigue sin ser reabierto.

Dorantes López comentó que desde el año pasado se ha tenido acercamiento con la Cofepris, que ha dado instrucciones que se han tratado de cumplir.

Agregó que mientras no se tenga certeza sobre el ingreso de los recursos a los municipios, en este caso, de Zacatepec, o la entrada de recursos, no se puede designar presupuesto para la remodelación de este inmueble.

Dorantes López refirió que espera que en fechas próximas ya se pueda tener algo más concreto para empezar con el trabajo de remodelación del rastro municipal.

Mencionó que se ha buscado un convenio para poder reabrir este espacio a fin de evitar el riesgo de la matanza clandestina, pero a pesar de que los trabajos llevan un 90 por ciento de avance no se ha tenido respuesta favorable de la Cofepris.

ZONA CENTRO.

- **Insisten en no bajar la guardia contra la Inuenza**

El director general de Servicios de Salud de Morelos (SSM), Héctor Barón Olivares, insistió a la población vulnerable, es decir, menores de cinco años, embarazadas, personas mayores de 60 años y con enfermedades crónicas para que acudan a la unidad médica más cercana a aplicarse la vacuna contra la influenza. "Es importante aplicar la dosis cada temporada invernal, sobre todo aquellas personas que se encuentren dentro de los grupos de riesgo, el biológico es seguro, eficaz y gratuito en los 204 centros de salud y diez hospitales", reiteró. Barón Olivares informó que de octubre 2019 a la fecha, se han





registrado 43 casos de influenza, de los cuales la mayoría son del tipo AH1N1, al tiempo que precisó se han confirmado cuatro defunciones en los municipios de Jiutepec, Emiliano Zapata, Coatlán del Río y Huitzilac. Asimismo, refirió que las cuatro personas no habían sido vacunadas y presentaban comorbilidades como diabetes hipertensión arterial. "Si bien, se han presentado 43 casos, quisiera resaltar que en comparación con la temporada pasada, éstos han ido a la baja, al igual que los fallecimientos; sin embargo, no podemos confiarnos", indicó el funcionario. Finalmente, solicitó a los morelenses inmunizarse, mantener y reforzar las medidas básicas de higiene como el lavado de manos frecuente y estornudo de etiqueta; tomar abundantes líquidos; así como consumir frutas de temporada.

EL REGIONAL DEL SUR

- **IEBEM: se toman medidas en escuelas del estado, en caso de coronavirus**

Cuautla, Mor.- El director del Instituto de la Educación Básica del Estado (IEBEM), Eliacín Salgado de la Paz, señaló que se mantiene un monitoreo constante de los mil 800 planteles educativos de Morelos, para que estén listas y preparadas para atender cualquier indicación que determinen las autoridades de salud en el contexto de la alerta por coronavirus (COVID-2019).

Subrayó que luego de que la Comisión para la Protección contra Riesgos Sanitarios (Coprism), notificara al Instituto el aviso epidemiológico CONAVE/01/2020/2019-nCov emitido por el Sistema Nacional de Vigilancia Epidemiológica (SINAVE), así como una serie de recomendaciones para su difusión en todas las escuelas públicas y particulares del estado, se tomaron las medidas necesarias para estar en alerta.

Dijo que aún y cuando no existe ningún motivo de alarma, es el mejor momento para fortalecer las metodologías y procedimientos de vigilancia escolar que eventualmente podrían ser útiles para contener la transmisión del virus y no generar condiciones de pánico entre los estudiantes ni los padres de familia.

Salgado de la Paz señaló que el IEBEM, continuará con el trabajo coordinado y comunicación permanente con la federación e instituciones del sector salud en la entidad, para el fomento sanitario





como medida principal para disminuir riesgos de enfermedades desde las escuelas. Esto con el objetivo de que los estudiantes tengan la seguridad correspondiente, al igual que para garantía de sus padres.

LA JORNADA DE MORELOS

- **El rastro de Zacatepec sigue sin ser reabierto**

Zacatepec, Mor.- A poco más de seis meses y medio de haber sido suspendido, el rastro municipal de esta localidad cañera sigue sin ser reabierto por falta de recursos. En entrevista el secretario municipal de esta región cañera, Mauricio Dorantes López, afirmó que desde el año pasado se han tenido acercamientos con la Comisión Federal para la Protección contra Riesgos Sanitarios (Cofepris) donde se les ha explicado y tratado de cumplir, se concluyó una primera etapa. La segunda y la tercera etapa venía contemplada en un Plan de Proyectos Anual, por poder trabajar en ello y la Cofepris autorizara las matanzas. El funcionario expuso que mientras no se tenga certeza sobre el ingreso de los recursos a los municipios, en este caso, de Zacatepec, o la entrada de recursos, no se puede asignar presupuesto para remodelación de este inmueble, ubicado a unas cuadras del ayuntamiento. Por lo anterior, Dorantes López, refirió que espera que en estas fechas próximas ya se pueda tener algo más concreto para empezar con el Rastro Municipal.

En entrevista en fechas pasadas, el regidor de Servicios Públicos y Derechos Humanos, José Luis Maya Torres, informó que en reiteradas ocasiones han emitido solicitudes y escritos a la Cofepris, pero que esta no ha querido establecer ningún convenio pese al avance de un 90 por ciento que hay en las reparaciones al rastro cañero. El regidor expresó que lo único que les falta es cambiar los pisos del inmueble y que para ello, se requiere de un recurso adicional, sin especificar cifras. "Pues mira... la verdad es que hemos metido varios escritos con los avances que le hemos hecho, pero no quieren llegar a ningún convenio, llevamos más del 90 por ciento, pero nos dicen que tiene que ser el 100" refirió el funcionario cañero. A mediados de junio del 2019, personal de la Comisión Federal para la Protección Contra Riesgos Sanitarios (COFEPRIS), suspendió de manera temporal los rastros municipales de Zacatepec y Jojutla, el primero por haber incumplido con la higiene y sanidad que se exige para la matanza de animales de





consumo humano, mientras que el segundo por observaciones en su infraestructura.

- **Fuego en basurero de Tlayacapan**

Ante la insuficiencia de personal en el municipio de Tlayacapan se solicitó el apoyo a cuerpos de emergencia de las localidades aledañas para sofocar el fuego que se registró al medio día en el basurero. La Coordinación Estatal de Protección Civil apoyó en los trabajos así como unidades de emergencias del cuerpo de bomberos del municipio de Cuautla y se solicitó también apoyo con pipas de agua. La unidad de protección civil de Tlayacapan trasladaba agua en tinaco, se realizaron trabajos con maquinaria y personal aunque se pudo observar que, con equipo de protección insuficiente. El basurero está ubicado con dirección a la comunidad de Casahuates, desde Oaxtepec. Al cierre de esta edición continuaba las acciones para sofocar el incendio.

EXCELSIOR

- **Van mil 886 muertos por coronavirus en China**

El número de muertos en China continental por la nueva epidemia de coronavirus subió a mil 886 este martes, cuando más de 300 estadounidenses evacuados de un crucero aislado en Japón han comenzado un nuevo período de cuarentena en Estados Unidos.

En China continental hubo otros 98 muertos en la provincia de Hubei, el epicentro de la epidemia. Las autoridades sanitarias de Hubei registraron mil 807 nuevos casos de contagio, en retroceso con relación a la víspera.

La epidemia de COVID-19 en China ha contagiado a más de 72 mil 300 personas y a unas 900 en el extranjero.

Pekín, que intenta frenar la epidemia como sea, solicitó a las personas que se han curado del coronavirus que donen sangre para extraer su plasma para tratar a los enfermos.

Fuera de China, el mayor foco de infecciones es el crucero "Diamond Princess", situado frente a la costa de Yokohama, en Japón, donde se declararon 99 casos nuevos el lunes, elevando el total a 454 personas, a pesar de que los pasajeros llevan 14 días confinados en sus camarotes.





A medida que crecen las críticas por la gestión de esa crisis por las autoridades japonesas, otros gobiernos, como los de Australia e Italia, anunciaron su intención de evacuar a sus ciudadanos. Hong Kong también expresó su deseo de repatriar a los suyos -unas 330 personas- "lo antes posible". Canadá tomó la misma decisión para unos 250 canadienses.

El primer vuelo estadounidense aterrizó en la base aérea de Travis, en California, el domingo poco antes de la medianoche, seguido por otro en la madrugada del lunes, en la base conjunta San Antonio-Lackland, en Texas.

Antes del embarque, las autoridades estadounidenses fueron informadas de que 14 de los pasajeros habían contraído la enfermedad del COVID-19. Los infectados viajaron en un "área especial de contención".

A su llegada, 13 de ellos, considerados como casos de "alto riesgo" fueron enviados a un hospital universitario en Omaha, Nebraska, donde se les puso en cuarentena.

Antes de embarcar al avión, una de las repatriadas, Sarah Arana, dijo a la AFP que estaba "lista" para irse. "Necesitamos una cuarentena real. Ésta no era buena".

"ESTOY BIEN DE SALUD"

Algunos de los más de 350 estadounidenses que se encontraban a bordo de este crucero no aceptaron ser repatriados.

"Estoy bien de salud. Y mi cuarentena de dos semanas casi ha terminado", tuiteó Matt Smith.

Otros 40 pasajeros estadounidenses que contrajeron el coronavirus fueron trasladados a hospitales en Japón, indicó Washington.

La epidemia de COVID-19 ha matado en China continental a 93 personas el martes, 105 el lunes, 142 el domingo y 143 el sábado. Estas cifras demuestran que el número tiende a disminuir.

Para Pekín el menor ritmo en el incremento de los casos demuestra que sus medidas están funcionando.

Pero el presidente de la Organización Mundial de la Salud, Tedros Adhanom Ghebreyesus, llamó el lunes a interpretar "con mucho cuidado" ese aparente descenso.



<http://morelos.gob.mx>



Gobierno Estado de Morelos



@GobiernoMorelos



CELEBRACIONES CANCELADAS

Se han registrado cinco muertes fuera de China continental (una en Filipinas, una en Hong Kong, una en Japón, una en Francia y una en Taiwán).

Después del gigante asiático y de Singapur (75 casos), Japón es el país más afectado del mundo por la epidemia. Además de los casos en el crucero "Diamond Princess", las autoridades japonesas informaron de 60 portadores del coronavirus en diferentes regiones del país.

El ministro de Salud, Katsumasa Kato, pidió evitar las reuniones y los lugares concurridos. Como consecuencia, se canceló la celebración pública por el cumpleaños del emperador y la maratón de Tokio para aficionados.

En otras partes, la preocupación crece después de que diera positivo de coronavirus una estadounidense que viajaba en el crucero "Westerdam", que atracó en Camboya la semana pasada con casi mil 500 pasajeros, tras ser rechazado en cinco puertos asiáticos.

Más de mil 200 de los mil 455 pasajeros desembarcaron. Algunos están en Phnom Penh y serán sometidos a pruebas antes de ser repatriados, pero otros salieron de Camboya y tomaron vuelos comerciales rumbo a sus países, una buena parte vía Malasia, donde fue diagnosticada la estadounidense.

Casi mil personas, sobre todo miembros de la tripulación, siguen a bordo del barco y se someterán a pruebas.

El Parlamento chino contempla aplazar su sesión plenaria de diez días, la gran cita anual del régimen comunista, prevista para comenzar el 5 de marzo.

El salón del automóvil de Pekín, previsto para abril, será por su parte aplazado hasta nuevo aviso.

El banco central de China redujo aún más el lunes el costo de financiación de los bancos comerciales para apoyar a la economía paralizada por la epidemia.

Por otra parte, Apple anunció que su pronóstico de facturación para el segundo trimestre probablemente no se alcance debido a la epidemia en China, un país crucial para la compañía estadounidense.



<http://morelos.gob.mx>



Gobierno Estado de Morelos



@GobiernoMorelos



- **México continúa sin casos de coronavirus COVID-19**

La Secretaría de Salud federal informó que hasta este lunes 17 de febrero en México no se han confirmado casos positivos de coronavirus COVID-19 ni se cuenta con casos sospechosos en investigación.

En el reporte de esta noche, la dependencia señaló que desde que se habilitó la línea telefónica 800 0044 800 para atender el tema de COVID-19, se ha recibido un total de 308 llamadas, de las cuales, en las últimas 24 horas se atendieron 7 llamadas.

La mayoría de ellas fueron para solicitar información sobre COVID-19 y atención médica.

Muere por coronavirus el director del hospital de Wuhan

A la fecha se han reportado más de 72 mil 300 casos en China y unos 900 en el extranjero, así como mil 886 defunciones en territorio chino.

De los casos confirmados fuera de China, 26 fueron detectados mientras se encontraban asintomáticos, así como tres defunciones, una en Filipinas, una en Japón y una en Francia.

EL UNIVERSAL

- **“No aplica evacuación a mexicanos del barco”**

El gobierno mexicano esperará a que termine la cuarentena en la que se encuentran seis mexicanos varados en aguas niponas en el crucero Diamond Princess, en el que hay la mayor cantidad de contagios del nuevo coronavirus Covid-19, después de China. Posteriormente saldrán del barco ya sea que éste atraque en tierra rme o que los envíen en embarcaciones menores a la costa nipona. Fuentes de la Secretaría de Relaciones Exteriores (SRE) dieron a conocer, a petición expresa de EL UNIVERSAL y de manera extraocial, que los mexicanos están próximos a bajar del barco puesto que en unos días más terminará su cuarentena. La fecha ocial es el 19 de febrero. A diferencia de lo ocurrido con los connacionales que han sido extraídos de China por el gobierno mexicano, esta medida no aplica para quienes se encuentran en el crucero puesto que no es necesario que se les retire dado que no es Wuhan, señalaron las fuentes consultadas. “Ellos no necesitan que nadie los saque, no es Wuhan. Al término de la cuarentena, o toca tierra o los van sacando en barco. Y ya están por acabar la cuarentena,





llevan ya varios días, es cuestión de algo de tiempo”, informaron. Desde el pasado día 3 de febrero, el crucero Diamond Princess se encuentra en cuarentena frente a las costas de Japón, en Yokohama, derivado de la gran cantidad de contagios reportados a bordo — 454 al día de ayer—. En la nave viajaban alrededor de 3 mil 700 personas de diferentes nacionalidades. Estados Unidos se llevó a sus ciudadanos y Canadá, Hong Kong, Australia e Italia dijeron que harían lo propio. En el caso de México, las autoridades de la Cancillería dijeron estar en “permanente contacto” con los mexicanos “y sus familiares. Todos gozan de buena salud y el término de su cuarentena es cuestión de pocos días”. El pasado día 11 de febrero, EL UNIVERSAL dio a conocer el caso de José Antonio Alatorre y Lissa, su esposa, dos de los seis mexicanos que se encuentran en el crucero. Alatorre, controlador de tránsito aéreo en el Aeropuerto Internacional de la Ciudad de México, contó que él y su esposa partieron en el barco crucero el 20 de enero y que dado que su camarote no tiene balcón ni ventana, “nuestra única ventana es una televisión conectada a la cámara del barco”. Las únicas veces que se les ha permitido salir de sus camarotes para tomar el aire, lo han hecho con mascarilla puesta para evitar la posibilidad de un contagio.



<http://morelos.gob.mx>



Gobierno Estado de Morelos



@GobiernoMorelos



REPORTE UIES 18/02/2020

MONITOREO DE LLUVIAS

SE MANTENDRÁN CONDICIONES CON BAJO POTENCIAL DE LLUVIAS Y TEMPERATURAS CÁLIDAS A CALUROSAS EN GRAN PARTE DEL PAÍS.

Para hoy, un **sistema de alta presión** en niveles medios de la atmósfera se mantendrá sobre el Golfo de México, ocasionará tiempo estable con temperaturas cálidas a calurosas y escaso potencial de lluvia sobre la mayor parte del territorio nacional, así como viento del sur (surada) con rachas de 50 km/h en Tamaulipas y Veracruz. Por otra parte, el **frente frío No. 40** ingresará por la tarde-noche sobre los estados fronterizos del norte y noreste de México, provocará lluvias con intervalos de chubascos y rachas de viento de 50 km/h en Chihuahua, Coahuila, Nuevo León y Tamaulipas.

Pronóstico de precipitación para hoy 18 de febrero de 2020:

Intervalos de chubascos (5.1 a 25 litros por metro cuadrado): Chihuahua, Coahuila, Nuevo León y Tamaulipas.

Lluvias aisladas (0.1 a 5.0 litros por metro cuadrado): San Luis Potosí, Querétaro, Hidalgo, Puebla, Veracruz, Chiapas, Campeche y Quintana Roo.

Pronóstico de temperaturas mínimas para hoy 18 de febrero de 2020:

Temperaturas mínimas de -5°C a 0°C y heladas: Sierras de Chihuahua, Durango, Estado de México, Tlaxcala y Puebla.

Temperaturas mínimas de 0°C a 5°C y heladas: Sierras de Zacatecas, Michoacán, Querétaro, Aguascalientes, Veracruz y Oaxaca.

Pronóstico de temperaturas máximas para hoy 18 de febrero de 2020:

Temperaturas máximas de 40°C a 45°C: Michoacán y Guerrero.

Temperaturas máximas de 35°C a 40°C: Sinaloa, Jalisco, Nayarit, Colima, **Morelos**, Puebla, Oaxaca, Tabasco, Chiapas, Campeche y Yucatán.

Pronóstico de viento para hoy 18 de febrero de 2020:

Viento del sur (Surada) con rachas de 50 km/h: Tamaulipas y Veracruz.

Viento con rachas de 50 km/h: Chihuahua, Durango, Coahuila, Nuevo León, Campeche, Yucatán y Quintana Roo.



<http://morelos.gob.mx>



Gobierno Estado de Morelos



@GobiernoMorelos

REPORTE UIES 18/02/2020

MONITOREO METEOROLÓGICO Y SISMOLÓGICO

Valle de México: Cielo despejado. Viento del este de 10 a 25 km/h. En la Ciudad de México se pronostica una temperatura máxima de 29 a 31°C y mínima de 10 a 12°C. Para el Estado de México temperatura máxima de 28 a 30°C y mínima de 2 a 4°C.

Península de Baja California: Cielo parcialmente nublado la mayor parte del día con ambiente cálido en Baja California y caluroso en Baja California Sur. Viento del noroeste de 10 a 25 km/h.

Pacífico Norte: Cielo parcialmente nublado la mayor parte del día. Ambiente cálido en Sonora y caluroso en Sinaloa. Viento del oeste y noroeste de 10 a 25 km/h.

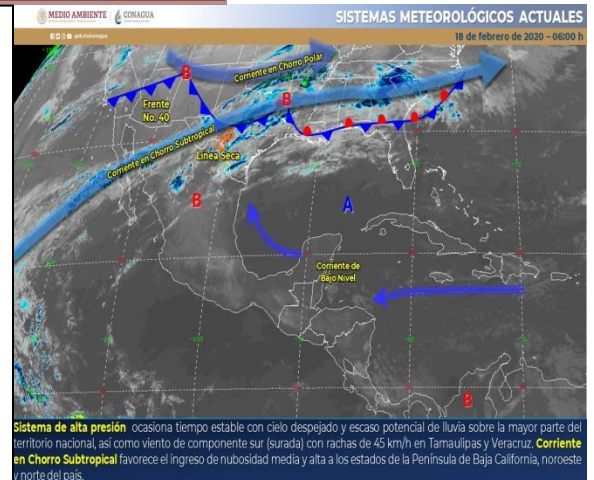
Pacífico Centro: Cielo despejado y ambiente caluroso. Viento del oeste y noroeste de 10 a 25 km/h.

Pacífico Sur: Cielo parcialmente nublado durante el día, por la tarde se incrementará la nubosidad y se pronostican lluvias aisladas en Chiapas, así como bancos de niebla y/o neblina matutinas en zonas serranas. Ambiente caluroso durante el día. Viento de dirección variable de 10 a 25 km/h en la región con rachas de 45 km/h en el Istmo y Golfo de Tehuantepec.

Golfo de México: Cielo despejado la mayor parte del día, por la tarde se incrementará la nubosidad y se pronostican lluvias con intervalos de chubascos en Tamaulipas y lluvias aisladas en Veracruz. Bancos de niebla y neblina matutinos en zonas serranas. Ambiente caluroso y viento del sur y sureste (surada) de 10 a 25 km/h con rachas de 50 km/h en Tamaulipas y Veracruz.

Península de Yucatán: Cielo despejado durante el día, por la tarde se incrementará la nubosidad y se registrarán lluvias aisladas en Campeche y Quintana Roo. Ambiente caluroso durante el día y viento del este de 10 a 25 km/h con rachas de 50 km/h en la región.

Mesa Central: Cielo parcialmente nublado, se pronostican lluvias aisladas en Querétaro, Hidalgo y Puebla. Ambiente cálido a caluroso durante el día. Viento del este de 10 a 25 km/h.



MONITOREO SISMOLÓGICO

FECHA: 2020-02-18

HORA: 04:58:05

MAGNITUD: 3.8

EPICENTRO

LATITUD: 16.46°

LONGITUD: -93.83°

LOCALIZACIÓN: 26 KM AL NORESTE DE ARRIAGA, CHIAPAS.

PROFUNDIDAD: 132 KM

Estaciones	Cuernavaca	Jiutepec	Yautepec	Temixco	Cuatla	Puente de Ixtla
Temp. Max.	28°C	29°C	32°C	34°C	29°C	33°C
Temp. Min.	13°C	14°C	14°C	15°C	14°C	14°C

Estaciones	Yecapixtla	Tepoztlán	Tres Marías	Jojutla	Ocuituco	Jonacatepec
Temp. Max.	28°C	28°C	22°C	37°C	27°C	31°C
Temp. Min.	12°C	13°C	6°C	15°C	10°C	11°C



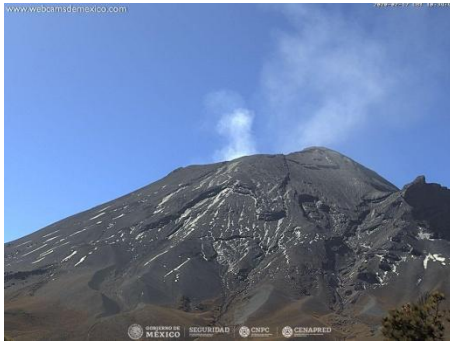


REPORTE UIES 18/02/2020

MONITOREO VOLCÁNICO

Febrero 17, 11:00 h (Febrero 17, 17:00 GMT)

Por medio de los sistemas de monitoreo del volcán Popocatepetl se identificaron 122 exhalaciones y 475 minutos de tremor, algunos de estos eventos estuvieron acompañados por la emisión de gases y ligeras cantidades de cenizas que se dispersaron al noroeste.



Adicionalmente se registró un sismo volcanotectónico ayer a las 12:10 h con magnitud calculada de 3.1.

Cabe mencionar que al momento no se han recibido reportes por caída de ceniza. El volcán presenta una emisión continua de gases y ligera ceniza con dirección predominante al noroeste.

El CENAPRED exhorta a NO ACERCARSE al volcán y sobre todo al cráter, por el peligro que implica la caída de fragmentos balísticos y en caso de lluvias fuertes alejarse de los fondos de barrancas por el peligro de flujos de lodo y escombro.

El **Semáforo de Alerta Volcánica** del Popocatepetl se encuentra en AMARILLO FASE 2.

Las recomendaciones para la población ante esta actividad son: No hacer caso a rumores y estar atentos a la información que emita la Coordinación Nacional de Protección Civil por sus canales y cuentas oficiales **www.gob.mx/cenapred** y **@CNPC MX**



<http://morelos.gob.mx>



Gobierno Estado de Morelos



@GobiernoMorelos



Ante la probable caída de ceniza se recomienda:

1. Cubrir nariz y boca con pañuelo o cubreboca.
2. Limpiar ojos y garganta con agua pura.
3. Utilizar lentes de armazón y evitar los de contacto para reducir la irritación ocular.
4. Cerrar ventanas o cubrirlas y permanecer lo más posible dentro de la casa.

Los escenarios previstos para esta fase son:

1. Que continúe la actividad explosiva de escala baja a intermedia.
2. Lluvias de ceniza leves a moderadas en poblaciones cercanas.
3. Posibilidad de flujos piroclásticos y flujos de lodo de corto alcance.

RECOMENDACIONES:

Se hace especial énfasis en las siguientes recomendaciones:

1. Continuar con el radio de seguridad de 12 km, por lo que la permanencia en esa área no está permitida.
2. Controlar el tránsito entre Santiago Xalitlintla y San Pedro Nexapa, vía Paso de Cortés.
3. A las autoridades de Protección Civil, mantener sus procedimientos preventivos, de acuerdo con sus planes operativos.
4. A la población se le recomienda elevar la atención a los avisos de las autoridades de su localidad y se exhorta a no acercarse al volcán, y mucho menos al cráter.

El monitoreo del volcán Popocatepetl se realiza de forma continua las 24 horas. Cualquier cambio en la actividad será reportado oportunamente. El nivel del Semáforo de Alerta Volcánica dependerá de la evolución de la actividad del volcán.

Actualmente no hay reporte de caída de ceniza en el estado.



<http://morelos.gob.mx>



Gobierno Estado de Morelos



@GobiernoMorelos